

MAKING MODERN LIVING POSSIBLE

Danfoss



Danfoss Link™ SCM
Simple Communication Module
Asennusohje

Sisällysluettelo

Johdanto	29
Asennus	29
Kiinnitys	29
Johdotus	30
Laitteen lisääminen	30
Verkkotestin suoritus.....	31
Kantaman testaus (valinnainen)	31
Tehdasasetusten palauttaminen.....	31
Tilan merkkivalo	31
Danfoss Link™ SCM:n käytön aloittaminen	32
Tekniset tiedot.....	33
Hävitysohjeet	33

Johdanto

Danfoss Link™ SCM (Simple Communication Module) on elektroninen ohjain, jolla Danfoss Link™ -järjestelmän poissaolotoiminto asetetaan päälle/pois päältä.

Danfoss Link™ SCM käyttää 230 V:n jännitettä.

Asennus

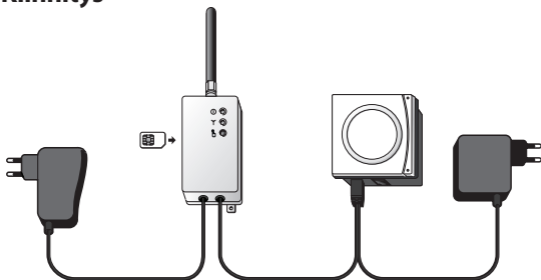
Langattoman Danfoss Link™ -järjestelmän kantama riittää useimpiin käyttösovelluksiin. Rakennuksissa voi olla kuitenkin erilaisia esteitä, jotka vaikuttavat tiedonsiirtoon ja maksimaaliseen kantamaan

Jos tiedonsiirto-ongelmia esiintyy, Danfoss suosittelee järjestelmän tukemiseen toistimia. Poikkeustapauksissa langaton järjestelmä ei välttämättä sovi kyseiseen asennukseen.

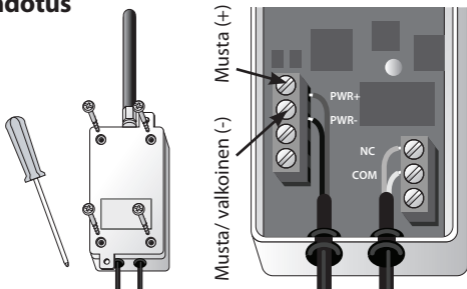
Huom: Huomaa, että asennus ja sijoittelu on toteutettava paikallisia rakennussäädöksiä noudattaen.

FI

Kiinnitys



Johdotus



Huom: Katso johdotus Danfoss Link™ MPB-laitteeseen Danfossin Danfoss Link™ MPB (Mobile Phone Butler) -käyttöohjeesta.

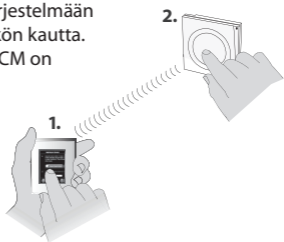
Laitteen lisääminen

Danfoss Link™ SCM lisätään järjestelmään Danfoss Link™ CC -keskusyksikön kautta. Huomaa, että Danfoss Link™ SCM on lisättävä **huoltolaitteena**.

Lisää laite painamalla asennuspainiketta ja vapauttamalla se.

Varmista, että vihreä LED-valo vilkkuu nopeasti.

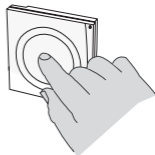
Jos laitteen lisääminen onnistuu, LED-valo palaa joko tasaisesti vihreänä (HOME, KOTONA) tai punaisena (AWAY, POISSA). Lisätietoja on Danfoss Link™ CC -keskusyksikön asennusohjeessa.



Huom: Jos Danfoss Link™ SCM:n lisääminen Danfoss Link™ CC -keskusyksikköön ei onnistu, varmista, että keskusyksikön käytössä on SCM:n edellyttämä ohjelmistoversio. Tässä tapauksessa oikea versio on: 2.5.57 tai uudempi.

Verkkotestin suoritus

Kun Danfoss Link™ SCM ja kaikki muut järjestelmän laitteet on rekisteröity ja Danfoss Link™ CC -keskusyksikkö asetettu käyttövalmiiksi, on suoritettava kattava **verkkotesti** (ks. erillinen Danfoss Link™ CC -keskusyksikön käyttöohje).



Kantaman testaus (valinnainen)

Käynnistä Danfoss Link™ SCM:n kantaman testaus painamalla asennuspainiketta ja pitämällä sitä painettuna yli 2 sekunnin ajan. Jos laite läpäisee testin, vihreä LED-valo vilkkuu ja Danfoss Link™ CC -keskusyksikköön ilmestyy viesti. Jos testi epäonnistuu, punainen LED-valo vilkkuu hitaasti ja jatkuvasti.

FI

Tehdasasetusten palauttaminen

Kytke laitteen virta pois ja pidä sitten laitteen edessä olevaa asennuspainiketta painettuna noin 5 sekunnin ajan, kunnes virta kytkeytyy takaisin päälle. Painiketta on pidettävä painettuna, kunnes punainen LED-valo vilkkuu.

Tilan merkkivalo

Vihreä LED päällä	Poissaolotoiminto pois päältä
Punainen LED päällä	Poissaolotoiminto päällä
Vihreä LED vilkkuu nopeasti	Laitetta lisätään tai yhteyttä testataan
Vihreä LED vilkkuu hitaasti	Laite voidaan lisätä
Punainen LED vilkkuu hitaasti 5 sekunnin ajan	Laitteen lisäys epäonnistui
Punainen LED vilkkuu hitaasti ja jatkuvasti	Kantaman testaus epäonnistui tai yhteys Danfoss Link™ CC -keskusyksikköön katosi.

Danfoss Link™ SCM:n käytön aloittaminen

Poissaolotoiminnon lämpötila voidaan asettaa vain Danfoss Link™ CC -keskussyksiköstä, oletusasetus on 15 °C.

Danfoss Link™ MPB-laitteen SIM-kortti ei sisälly toimitukseen. Muista poistaa PIN-koodi käytöstä ennen SIM-kortin asettamista paikalleen.

Järjestelmän testaus

Asennuksen jälkeen suosittelemme järjestelmän testausta lähettämällä tekstiviesti (0000#0) Danfoss Link™ MPB -laitteeseen Danfoss Link™ -järjestelmän kytkemiseksi poissaolotilaan.



Danfoss Link™ MPB- ja SCM-laitteissa poissaolotoiminto ilmaistaan punaisella LED-valolla. Danfoss Link™ CC -keskussyksikössä poissaolotoiminto ilmaistaan matkalaukkukuvakkeella.

Turvallisuussyistä poissaolotoiminnon näyttö vaihtuu valmiustilanäytöksi kymmenen minuutin kuluttua.

Palauta järjestelmä HOME (KOTONA) -tilaan lähettämällä toinen tekstiviesti (0000#1). LED-valo muuttuu vihreäksi ja poissaolotoiminnon kuvake katoaa. Katso lisätiedot Danfoss Link™ MPB-käyttöohjeesta.

Älypuhelinsovellus

Jotta tiedonsiirto Danfoss Link™ MPB-laitteen kanssa olisi helpompaa, Android- ja iPhone-puhelimiin on mahdollista ladata **Danfoss ButlerApp** -sovellus.



Myös muita kytkimiä kuten antureita, manuaalisia kytkimiä jne. voidaan käyttää ja ne voidaan kytkeä SCM-laitteeseen, jolloin Danfoss Link™ -järjestelmän poissaolotoiminto voidaan asettaa päälle/pois päältä. Kytkin on liitettävä SCM-laitteeseen NC- tai COM-portin kautta.

Tekniset tiedot

Käyttöjännite Danfoss Link™ SCM	8 - 32 VDC
Käyttöjännite (verkkosovitin)	220 - 240 V~, 50 Hz
Kulutus valmiustilassa	0,9 W
Käyttölämpötila	0° ... +45 °C
Lähetystaajuus	868,42 MHz
Kantama normaaleissa rakennuksissa	Jopa 30 m
Siirtoteho	Maks. 1 mW
Likaantumisaste	2
Standardi 60730-1 120N	75 °C
Ohjelmistoluokitus	Luokka A
IP-luokka	20
Mitat	80 × 80 × 30 mm

FI

Hävitysohjeet



The Danfoss logo is written in a stylized, cursive script font. The letters are black and have a slight shadow or outline effect, giving it a three-dimensional appearance. The 'D' is particularly large and prominent.

Oy Danfoss Ab

Kivenlahdentie 7

02360 Espoo

Puh: 0207 569 220

Faksi: 0207 569 230

Sähköposti: lvi@danfoss.fi

www.lampo.danfoss.fi

Danfoss ei vastaa laitteissa, esitteissä tai muissa painetuotteissa mahdollisesti esiintyvistä virheistä. Danfoss pidättää itselleen oikeuden tehdä ennalta ilmoittamatta tuotteikseen muutoksia, myös ja erityisesti, mikäli tämä voi tapahtua muuttamatta jo sovitun suoritusarvoja. Kaikki tässä materiaalissa esiintyvät tavaramerkit ovat asianomaisten yritysten omaisuutta. Danfoss ja Danfoss logo ovat Danfoss A/S:n tavaramerkkejä. Kaikki oikeudet pidätetään.